

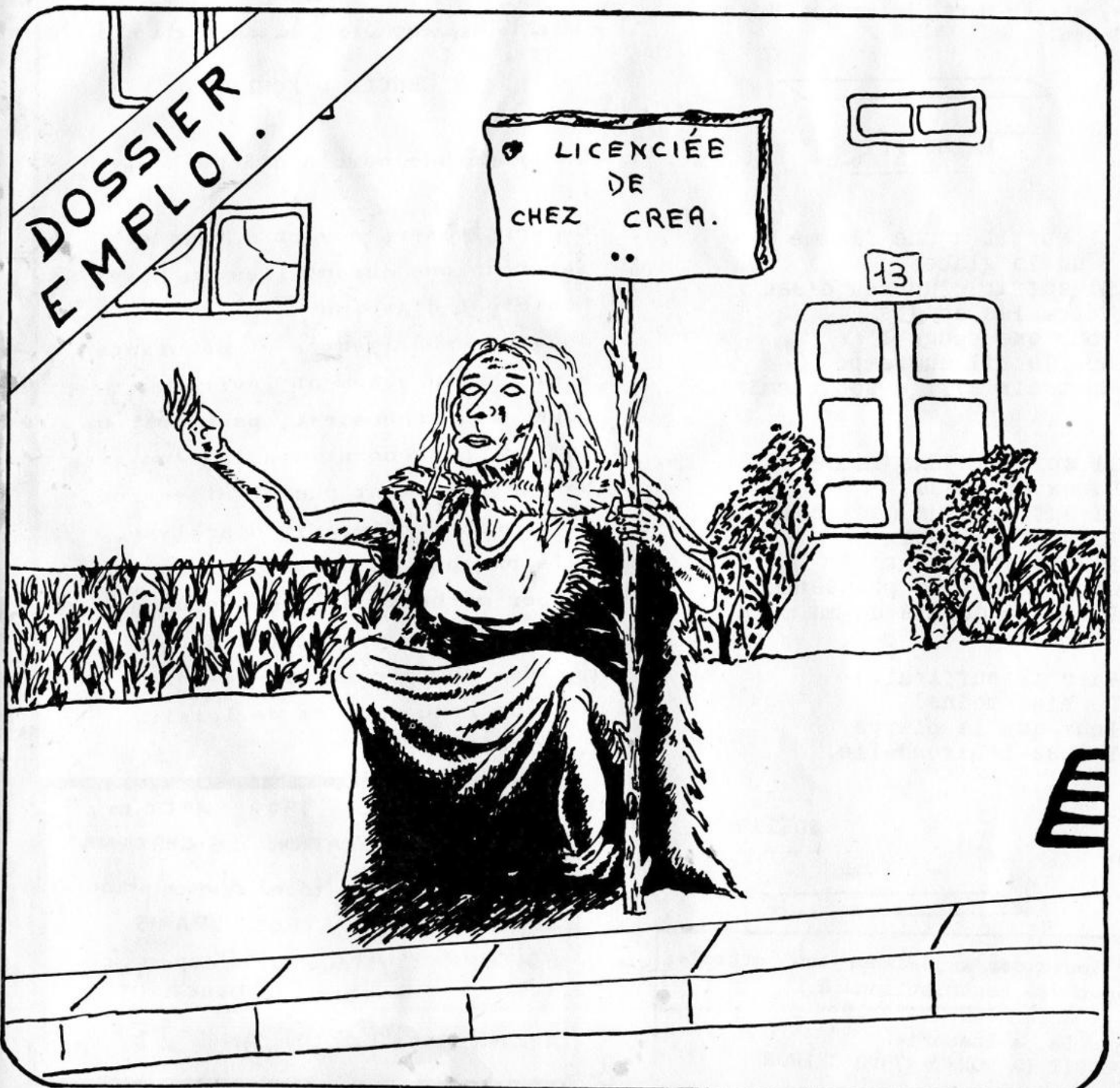
RICOCCHET

mensuel d'information libre du chinonais.

N^o 2

février 1979

3^F



Sommaire.

SPECTACLE "LA TÊTE AILLEURS"

Salle comble Samedi 20 Janvier à la MJC de Chinon pour le spectacle du groupe la "tête ailleurs".
Chanter sans son devant plus de 200 personnes et dans une salle à l'acoustique peu favorable n'est pas à la portée du premier venu.

La "tête ailleurs" s'am est très bien tiré et ça a "accroché" (en français : l'attention des spectateurs était captivée). Leur travail instrumental et vocal est très réussi.

Cette soirée était organisée par les "Tréteaux en val de vienne" qui continueront leur programme d'animation en invitant le 10 février le Théâtre du Pratos, et, en mars, le groupe "Chien de faïence".

IL SUFFIT

Il suffit d'une flamme
Sur la glace
Il suffit d'un peu d'eau
Entre les doigts
Pour que rouge
Sur le fil du temps
Un train siffle son chemin.

Il suffit d'une larme
Dure et lasse
Il suffit d'un seul couteau
Faisant la croix
Pour que bougent
Comme meurt le printemps
Les cinq doigts de ma main.

Mais il suffirait
De bien moins
Pour que la pierre
Ecrase l'hirondelle.

NOËLLE

Pour toute correspondance, tout article,
envoyez vos contributions à
GHISLAINE CHAVANAT
La Bellasserie
St BENOIT LA FORET 37500 CHINON

p2 Page culturelle

p3 Nouvelle - Santé

p4 Femmes Autrement

p5.6.7. Lignes à Haute Tension

p8 Coupure du 19 décembre

p9 Ce que Bernard et Hervé pensent de Ricochet

p10.11.12.13 Dossier Emploi

p14 . Bande dessinée

p15 Petites Annonces

p15 et 16. Réponses à l'art. du Larzac du n°1

UN CERCLE D'ECHECS

Un projet de cercle d'échecs est né.

Ce cercle sera ouvert à tous et les réunions auront lieu au Foyer Municipal d'Avoine.

Joueurs expérimentés et débutants sont chaleureusement invités.

Jouer aux échecs est, pour moi, un loisir passionnant ainsi qu'un très bon entraînement pour l'attention, la mémoire, l'esprit d'analyse, mais pas besoin d'être surdoué ou "Super matheux" d'autant plus que le but du cercle n'est pas de former des champions mais de servir de lieu de rencontre et de loisir.

DÉPOT LÉGAL 1979 1^{er} trim.
DIR DE PUBLICATION : G. CHAVANAT
N° CPPAP / en cours d'inscription
IMPRIMERIE SYROS PARIS
EDITEUR : Ateliers d'expression
libre Chinon
ABONNEMENT UN AN: 25F

NTE - NOURRITURE - SANTE - NOURRITURE -

Le retour à la terre, le retour aux céréales, ... une mode? Je ne crois pas, plutôt un désir profond de retrouver une alimentation naturelle et saine.

"La céréale complète est le seul aliment capable de procurer à l'homme la santé mentale et physique, la longévité..." disait Ohsawa.

L'histoire des hommes est intimement liée à celle des céréales. Aussi loin que l'on remonte dans le temps, on retrouve des mentions se rapportant aux céréales. Ce sont des aliments naturels par excellence (s'ils n'ont pas été cultivés avec des engrais chimiques et autres poisons), qui de tous temps et chez tous les peuples ont constitué l'essentiel du menu quotidien : pain de blé et galette d'orge en Afrique, le riz en Italie, Espagne, et Asie, l'avoine en Ecosse et Scandinavie, le sarrasin en Bretagne et en Auvergne... etc. Les céréales complètes, c'est à dire, non dépouillées de leur enveloppe protectrice sont riches en protéines, en sel minéraux, entre autre le magnésium devenu inexistant dans notre alimentation, (une des causes du cancer), en vitamines ; ce sont des aliments énergétiques, qu'il serait souhaitable de consommer journellement, au lieu d'embarrasser notre organisme de toxines, de graisses, par excès de produits animaux

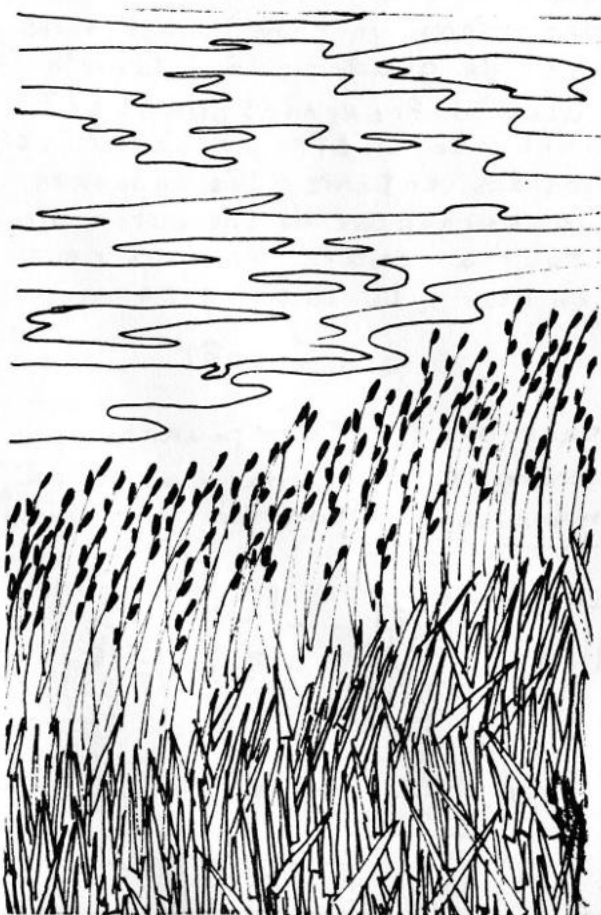
Vous répondrez à tout cela, "je mange du pain... une baguette par repas"! N'en soyez pas fier, mais méfiez-vous plutôt de cet abus. Ce fameux "pain blanc quotidien" ne possède plus aucune propriété nutritive du blé, car celui transformé en farine blanche est vide de toute matière nutritive. Pourtant la France est bien réputée pour son "bon pain blanc"!

Economiquement parlant, 1 ha en élevage ne peut nourrir que 5 personnes alors qu'en céréales et légumières 1 ha peut en nourrir 25!

Un petit conseil, dès demain, ne dépensez plus une somme faramineuse dans des escalopes de veau (élevé aux hormones) préparez-vous des escalopes de blé dont voici le recette.

Moudre 200grs de blé, y ajouter 100g d'oignons hachés, persil haché, et autres épices à votre goût, quelques gouttes d'huile végétale, du sel, de l'eau. Bien mélanger, laisser reposer 2 heures (jusqu'à ce que le liquide soit absorbé). Formez des petites escalopes d'un centimètre et demi d'épaisseur, passez les à la poêle, 5 à 6 mn de chaque côté. Servir avec des légumes, potée niçoise, rondelles de citrons...etc.

BON APPETIT



Le Thym

Cette plante que l'on trouve dans tous jardins est: tonique, aperitive, antispasmodique, vermifuge, antiseptique intestinale et pulmonaire

Quelques Recettes

- 2g équivaut à une pincée de plantes séchées
- Insomnie prendre le soir une infusion de thym (2g par tasse) sucrée au miel
- Grippe absorber 10 fois une petite cuillerée d'infusion de 10g de thym pour 1 l d'eau sucrée avec 250g de miel
- Indigestion infusion de 2g de thym pour $\frac{1}{2}$ l d'eau
- Rhume infusion de feuilles de thym (10 à 12g) par litre d'eau, 1 tasse après chaque repas.
- Poux faire une décoction de 20g de thym par litre d'eau, lavez les cheveux le soir avant le coucher.

FEMMES AUTREMENT

En ce moment la condition de la femme est sujet de beaucoup de discussions. Il est devenu très à la mode de parler de la femme et d'évoquer ses problèmes. Certes, le mouvement des femmes a fait changer des choses. Elles ont acquis le droit de vote, elles peuvent fréquenter les lieux publics, elles commencent à pouvoir s'exprimer par le biais de la littérature et du cinéma et elles commencent enfin à se faire entendre et parfois écouter par les hommes. Par les luttes, les femmes ont aussi appris à s'organiser... Mais ces luttes furent aussi la proie de la récupération, les mass-média, les pouvoirs publics tentent de mettre à profit ce mouvement. Cette récupération apparaît sous diverses formes : la télévision (ex: "une minute pour les femmes" - 599 minutes pour les hommes!!), les grandes éditions publient des livres des femmes, les compagnies cinématographiques importantes diffusent des films traitant les problèmes de la femme. Mais cette manière quoique crapuleuse nous permet de passer dans les circuits les plus larges. Les partis politiques aussi paraissent s'intéresser beaucoup à nous, mais qui parle de ce qui est la vie de la femme au quotidien, car en vérité rien n'a changé.

ET SI NOUS NOUS RENCONTRIONS POUR SE CONNAITRE ET PARLER ENSEMBLE DE CE QUE NOUS VIVONS CHAQUE JOUR
 POUR CELA NOUS VOUS PROPOSONS UN FILM "DOUZE FOIS IMPURES", DOUZE FEMMES DE QUATORZE À SOIXANTE ANS, DE CONDITIONS SOCIALES DIFFÉRENTES, PARLENT DE LEUR VIE : LE TRAVAIL, LE DÉSIR OU LE REFUS DE LA MATERNITÉ, L'ÉDUCATION DES ENFANTS, LES RAPPORTS À L'AUTRE, LA SOLITUDE, LA RECHERCHE D'UNE AUTONOMIE...
 NOUS ATTENDONS TOUTES CELLES ET TOUTS CEUX QUI SE SENTENT CONCERNÉS, LE 16 FÉVRIER À CHINON À LA MJC (à 20³⁰)
 à bientôt



LIGNES A TRES HAUTE TENSION

L'énergie nucléaire nécessite des lignes à très haute tension (THT)

On entend parler assez souvent de l'énergie nucléaire, soit pour approuver son utilisation, soit pour enseigner les dangers; mais on parle rarement des lignes T.H.T; pourtant le Public et surtout ceux qui habiteront à proximité de ces lignes ont droit à une information objective; on la donne rarement.

Les lignes T.H.T et leur multiplication sont une conséquence directe de l'utilisation de l'énergie nucléaire : 1° parce que les centrales nucléaires produisent en un même lieu des puissances beaucoup plus grandes que les centrales thermiques ou les centrales hydrauliques.

2° parce qu'elles sont situées habituellement loin des grandes villes et des centres industriels importants, en raison de leurs dangers et de la nécessité d'avoir un fleuve ou le bord de mer à côté pour assurer leur refroidissement. 3° parce que E.D.F veut réaliser l'interconnection entre toutes les centrales nucléaires.

ENQUETE D'UTILITE PUBLIQUE passée inaperçue

Une enquête d'utilité publique a eu lieu à la fin de 1978, à la Mairie de Chinon, pour faire part du projet de construction de 2 lignes électriques à 400.000 V.

Avez-vous été au courant ? Avez-vous donné votre avis favorable ou défavorable à ce projet ?

Le passage d'une ligne T.H.T au-dessus de vos champs, de vos prairies et éventuellement de vos villages ou hameaux, n'est pas une chose banale; il constitue une pollution électrique sérieuse.

Vous étiez habitués à des lignes à moyenne tension autrefois, jusqu'à 90 000 V., puis à des lignes haute tension 150 000 V. et 225 000 V.; maintenant ce seront des lignes à 400 000 V. et on envisage même d'en construire à 700 000 V.. E.D.F vous a-t-il prévenu de tous les inconvénients du passage de ces lignes à T.H.T. ? Il ne suffit pas de recevoir une indemnité pour l'installation des pylones ou même pour le passage de ces lignes, car les inconvénients et les dangers dureront pendant des dizaines d'années, tant que ces li-

gnes serviront, c'est-à-dire presque indéfiniment, étant donné le choix de société que le Gouvernement a fait sans nous.

POURQUOI DES LIGNES A T.H.T ?

Le transport de très grandes puissances électriques produites au même endroit par les centrales nucléaires ne peut être réalisé sans trop de pertes qu'en élevant le voltage c'est-à-dire la tension, car les pertes augmentent rapidement avec l'ampérage.

Etant donné le programme nucléaire français E.D.F envisage la construction de 20 000 km de ces lignes à 400 000 V. ou prochainement à 700 000 V.

Les pylones seront à 500 m l'un de l'autre en général : entre 2 pylones les fils sous l'effet de la pesanteur s'incurvent et se rapprochent davantage du sol ou des maisons, que près des pylones; il faut en tenir compte.

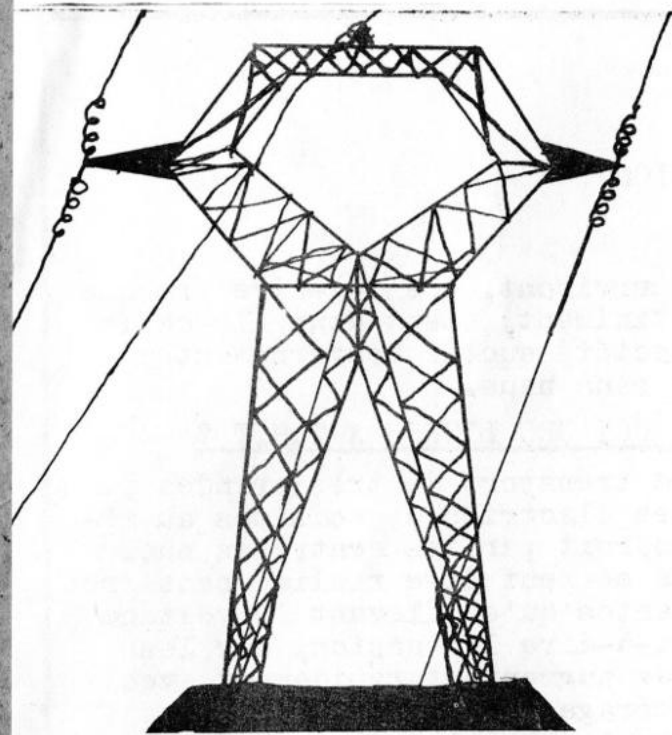
Les couloirs de lignes les plus petits pour ces lignes ont 80 m. de large ils sont de 160m, 215m ou 480m de large parfois, selon le nombre de lignes parallèles réunies dans un même couloir.

CONSEQUENCES POUR L'ENVIRONNEMENT:

Au point de vue esthétique ces lignes de pylones dans le Val de Loire et la Touraine région touristique ne sont pas bien jolies mais ce qui est plus grave, il faudra déboiser des centaines d'hectares pour assurer le passage de ces couloirs de lignes à travers le grand massif boisé au Nord de la Loire ou ailleurs.

Il faudra empêcher les arbres de repousser soit par des équipes de bûcherons passant régulièrement, soit par des défoliants (sulfamate d'ammonium 2,4, Dou 2,4,5 T) avec toutes les conséquences nocives pour les nappes phréatiques.

Le vent s'engouffrera dans ces larges trouées à travers les bois, qui servent normalement de brise vent, d'écran protecteur pour les villages et les cultures situés de l'autre côté.



Q. -Peut-on faire passer ces lignes T.H. sous terre ?

R. -Le coût de ces lignes serait 8fois plus grand que les lignes aériennes et les pertes de courant seraient énormes.

Ce qui vient d'être dit fait comprendre qu'au voisinage de ces lignes à T.H.T, il y a une pollution atmosphérique électrique grave : en effet sous ces lignes ou à proximité, tous les objets métalliques conducteurs sont traversés par le courant induit et reçoivent des charges électriques : celui qui toucherait à un séchoir à linge, une clôture métallique, une machine agricole etc... recevrait une décharge électrique en les touchant, à moins que ces objets n'aient été reliés à la terre.

AUTRES FACHEUSES CONSEQUENCES DE CES LIGNES

Les hautes tension rendent l'air conducteur autour des fils; cela produit ce qu'on appelle "l'effet Couronne" ce phénomène est plus sensible quand l'air est plus humide: le matin, le soir, la nuit, par temps de pluie ou de brouillard.

Il s'agit de petites décharges qui se produisent tout au long de la ligne accompagnées d'un grésillement et d'une lueur violacée, surtout visible la nuit, qu'on appelle "l'aigrette" cela se produira en fonctionnement normal; le phénomène sera beaucoup plus fort en cas d'incidents sur la ligne : claquages d'isolateurs, disjonctions intempêtes, coups de foudre etc...

Les conséquences de "l'effet Couronne sont nombreuses"!

- une grosse perte de courant tout le long de la ligne
- une production d'ozone et d'oxyde d'azote dans l'atmosphère
- un grésillement désagréable qu'on peut entendre facilement à 500 m quand le vent porte dans la nuit.
- des parasites hertziens susceptibles de gêner les émissions de radio et de télévision.

SERVITUDES PROVOQUEES PAR CES LIGNES

Autour des pylones, les travaux de culture seront moins faciles, il faudra les contourner, ne pas heurter le massif de béton.

Les vignes sont soutenues habituellement par des fils de fer; si ces fils ne sont pas orientés perpendiculairement ou à peu près à ces lignes à T.H.T ils seront traversés par le courant électrique, on recevra une décharge en les touchant, à moins de les relier à une bonne prise de terre ou ... de les remplacer par des fils de nylon.

Les vergers hautes tiges ne seront sans doute pas tolérés sous ces lignes, surtout dans les parties incurvées, en raison "d'amorçages possibles" à des distances de plusieurs mètres, par temps de pluie ou de brouillard.

Le cultivateur monté sur son tracteur sera plus près de la ligne et subira un champ électrique plus puissant lors de ses allées et venues.

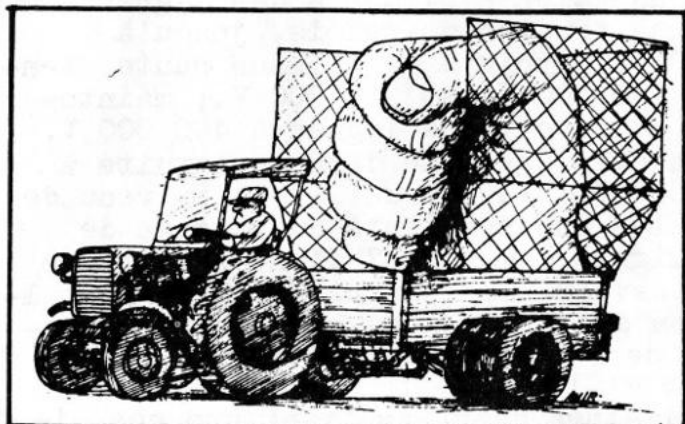
Les lances d'arrosage ne devront pas être dressées et le jet ne devra pas être dirigé vers les fils à T.H.T.

NE POURRAIT-ON PAS FAIRE AUTREMENT ?

Q. -Pourquoi ne pas faire passer ces lignes à T.H.T le long des voies ferrées ou des autoroutes ? cela éviterait tous les ennuis cités ci-dessus .

R. -Les arrêtés techniques EDF précisent que ces lignes ne doivent être ni à proximité ni parallèles aux lignes de télécommunications ou de signalisations de Chemin de fer qui seraient perturbées.

Ces arrêtés précisent aussi que ces lignes à T.H.T ne doivent pas être parallèles aussi aux grands axes routiers: des charges électriques dangereuses pourraient se former dans les masses métalliques en mouvement.



INFLUENCE SUR LES HOMMES ET LES ANIMAUX

Les personnes qui auront leur domicile sous ces lignes ou à proximité, y vivront non pas quelques minutes par jour, mais de nombreuses heures pendant des mois et des années; de même les animaux dans les prés ou dans leurs étables : quelles seront les conséquences pour leur santé à longue échéance ?

Conséquences pour les biens portants?
" " les malades?
" " les personnes

nerveuses?

-Conséquences pour les femmes enceintes et les bébés?
on ne s'en occupe pas.

En France nous n'avons connaissance d'aucune recherche sur ce sujet.

A l'étranger, aux U.S.A, en U.R.S.S.

on a fait des recherches pour connaître les conséquences de cette pollution électrique, soit sur l'homme, soit sur les animaux : les résultats sont inquiétants.

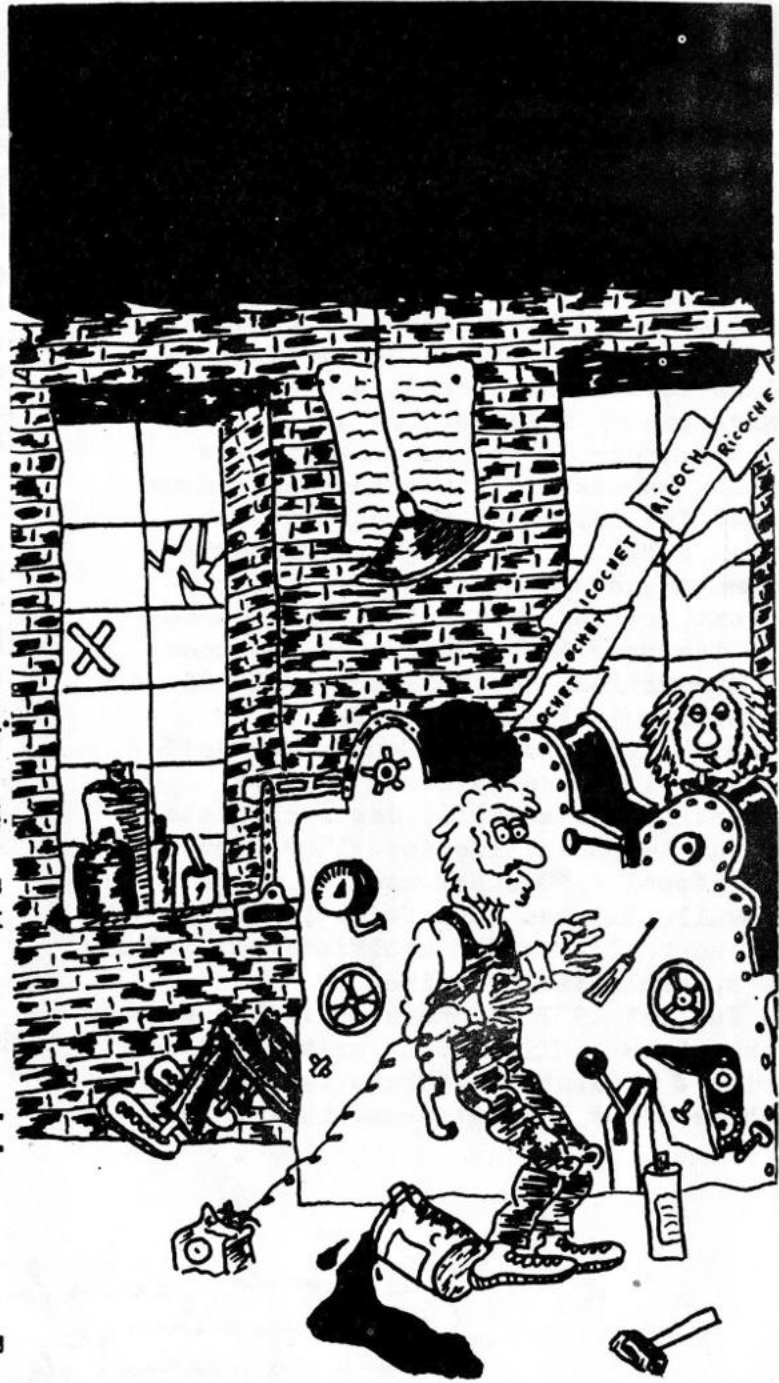
Par exemple deux docteurs américains MARINO et BECKER signalent les nombreux troubles causés à l'organisme humain par les champs électriques puissants.

En U.R.S.S en raison des malaises subis par les ouvriers travaillant sur les lignes T.H.T sans protection, on a édicté des règlements sévères pour protéger ces ouvriers ou limiter très fortement le temps d'exposition de ces champs électriques.

En France on a fait des recherches sur les problèmes techniques suscités par ces lignes T.H.T : on ne signale aucune étude sur les effets biologiques à long terme de la pollution de l'atmosphère; ce seront les humains qui seront les cobayes et prouveront l'adaptation possible de l'homme à cette modification de l'environnement ou sa non adaptation, qui se manifestera par une augmentation des malaises et de la mortalité pour ceux qui subiront la présence de ces lignes T.H.T.

Généraliser les lignes à T.H.T avant d'en connaître les conséquences à long terme et sans interdire d'habiter et de circuler régulièrement en-dessus, témoigne d'un non respect de la personne humaine, de sa santé, de sa qualité de vie; avant de la faire il faudrait prouver l'inocuité totale de ces installations.

Ce n'est pas en doublant la quantité totale d'électricité tous les 10 ans comme le prévoit E.D.F que l'on sera plus heureux : depuis 20 ans nous disposons de 4 fois plus d'électricité sommes-nous 4 fois plus heureux



2. Heures du Matin:
L'équipe de
Ricochet est encore
au
Boulot !!!

(Et Vive la presse
d'expression
libre !)

Electricité de France a tour à tour adopté plusieurs attitudes vis à vis de la "Contestation nucléaire". Ses responsables ont d'abord haussé les épaules, puis ont tenté d'apparier une argumentation solide face à ses détracteurs. Enfin, plus récemment, c'est par le mépris qu'EDF traite tous ceux qui osent remettre en question son programme, émettre des objections. L'habileté de sa direction consiste à faire peu de déclarations sur ce sujet et à laisser la "bonne presse", les grands moyens d'informations nationaux, mener des campagnes favorables à ses vues. E.D.F. y est toujours présentée comme organisme particulièrement compétent, et qui sait maîtriser l'ensemble des problèmes techniques que pose la production, le transport et la distribution de l'électricité.

Quand la sécurité des Centrales Nucléaires est remise en cause par des scientifiques avertis, des écologistes ou par le public inquiet l'EDF, outragée répond : "Occupez-vous de votre travail, laissez nous faire le nôtre!" ou encore "la sûreté nucléaire est affaire de spécialistes !" voire...

En Juillet 1977 l'immense ville de New-York et sa banlieue était privée d'électricité pendant 24 heures. Les responsables d'EDF commentaient ainsi l'évè-

nement (figure du 15 juillet 1977) : "En France une telle situation a été prévue ; la parade consiste à être équipé de centrales de production multiple et de voies d'alimentation diversifiées". Et l'Aurore du même jour "cette interconnexion de tout le réseau français permet en fait d'éviter qu'un incident localisé ne se propage au secteur voisin ou qu'une baisse de fréquence n'entraîne l'arrêt complet du réseau par effondrements successifs des centrales débordées". C'est très exactement ce qui s'est produit malgré les précautions le 19 décembre 78 :

la France au même instant arrêtée net, éludée dans l'immobilité par une gigantesque panne d'électricité !

Même le plan prévoyant l'alimentation des abonnés prioritaires tels que les hôpitaux, les cliniques, les laboratoires d'analyses médicales n'a pu être respectée...

Dans ce cas quel crédit peut-on accorder à ceux qui se prétendent particulièrement compétents pour affirmer que tous les aspects des risques nucléaires ont été envisagés, et que la sécurité de ces installations ne souffrira aucune défaillance, alors que ce sont les mêmes que l'effondrement du réseau national a pris de court et que, malgré les sécurités prévues et des hommes bien entraînés, l'impossible est arrivé !!!



Bonjour,

Depuis la déroute des législatives de 78, il est devenu évident, pour certaines personnes, que, d'une part, c'est pas demain la veille que Mitterrand (ou Rocard) sera président de la république, et que d'autre part, même s'il y arrivait que ferait-il de mieux que la droite?

Ce vide a permis aux groupes et organisations, n'occupant pas le terrain de la magouille politique de se développer. Je pense plus particulièrement aux groupes anti-nucléaires et anti-militaristes. Les personnes déçues par les querelles de partis et celles qui, par avance n'attendaient rien de ces mêmes partis se sont tournées vers de nouveaux types de luttes.

RICOCHET, créé dans ce creux de la vague politique, est sans nul doute un besoin. Dans le Chinonais il n'existe aucun moyen de "contre information". Le pouvoir et les organisations influentes monopolisent les masses médias. RICOCHET n'aura certainement jamais le même impact que la N.R., mais il doit permettre de "passer" les informations exclues ou minimisées par la N.R. Il doit surtout être un moyen de lutte et un moyen de coordination de ces mêmes luttes.

Ce journal ne doit pas être celui de pseudo-journalistes. Il doit au contraire être celui de tous ceux, qui tous les jours, luttent. Les ouvriers, les femmes, les chômeurs, les objecteurs etc..., doivent avoir une part prépondérante dans ce journal. Mais aussi c'est à eux de venir y participer. RICOCHET est ouvert à tous.

Ne laissons pas ce journal devenir une boîte à informations rédigé par des spécialistes professionnels.

Hervé GASDON

Oui, le numéro deux de Ricochet, déjà, est fait en tenant compte des critiques et remarques reçues après parution de Ricochet 1. En général, tout le monde est d'accord sur l'utilité d'un journal local.

Beaucoup m'ont demandé:

"Est ce que c'est un journal politique?"

«Bien sûr, il me paraît inutile de faire un journal style "dépliant touristique" Ricochet est donc un journal "politique" ce qui ne veut pas dire qu'il est extrême gauche, communiste, anarchiste, écologiste, royaliste ou autre. Il faut insister sur le fait que Ricochet est un journal d'expression libre, donc que chacun peut y écrire ce qu'il a envie d'écrire et pas seulement des articles critiques. Pourquoi pas le récit d'une expérience vécue, d'un voyage, la présentation d'un métier, d'un loisir?...

B. Duvalh.

Ricochet est en vente

A CHINON, chez :

- HORIZON, disques
rue du commerce
- CHINON. SANTÉ
rue du commerce
- MERCERIE BROSSARD
rue Rabelais

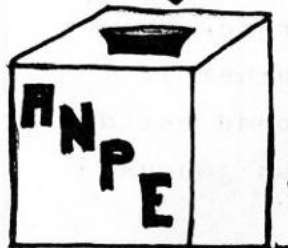
A ST BENOIT LA FORÊT

• Café - Epicerie GOUIN

A AZAY-LE-RIDEAU : MJC.

A VILLAINES : MJC

- MJC de CHINON
- Maison de la Presse - CHINON
- Crésus - Faubourg ST Jacques.
et sur tous les marchés.



M^r DAUGE Repond à nos Questions

- Quelle est la situation de l'emploi dans le Chinonais?

C'est une situation très tendue au niveau du bassin d'emploi. Il existe un déficit structurel de 300 emplois/an. Beaucoup de personnes partent (surtout les hommes) car le chinonais n'est pas un pays d'avenir.

Le phénomène nucléaire a masqué le problème. Cela a empêché qu'il y ait un effondrement. Au niveau du site B le génie civil sortira à partir de juillet. Ces 1000 personnes ne pourront pas être "récupérées" par le génie-électromécanique. Où vont-elles aller? Le bâtiment qui est dans une situation délicate ne pourra pas en reprendre.

Pour beaucoup la solution serait de mettre une nouvelle tranche mais ce serait toujours le même problème.

Du côté des entreprises il existe un problème conjoncturel mais aussi quel est le niveau des compétences des employeurs.

- Quel est l'avenir de l'emploi dans le Chinonais?

Au niveau du S.I.V.O.M, il a été créé un emploi d'assistant technique des métiers. Son rôle est d'essayer d'implanter des artisans, surtout sur le plan des métiers de service (Boulangier, Electricien, Plombier...etc).

Il faut développer l'emploi féminin. J'ai demandé que l'on profite du chantier nucléaire afin de négocier. La 3ème tranche ne doit pas être Chinon C mais des entreprises que l'on fait venir. Ce n'est pas de la décentralisation industrielle mais de la négociation politique.

Le développement c'est l'analyse du milieu (Michelin par exemple a créé une rupture artificielle).

L'habitat est un point clé. C'est un équipement qui peut empêcher le départ des travailleurs et faire revenir les autres. Qui dit habitat, dit école, transport, commerce, cadre de vie... etc.

SAE...R.A.S

La Société Auxiliaire Entreprise située à 13Km de Chinon (St Benoit-la-Forêt) est venue s'implanter dans notre région fin 1967, après avoir été par ailleurs à Corbeil. Depuis ces dernières années la S.A.E. connaît quelques difficultés économiques et commerciales.

Il faut tout d'abord savoir que sur le plan du personnel la S.A.E. est constituée de 110 salariés environ, comprenant dans la partie atelier :

1 contremaître; 3 chefs-d'équipe, 4 chefs de groupe, et 80 ouvriers environ, qui ont pour but de créer du matériel d'épandage, centrales à béton; mélangeurs, doseurs, etc...

tout ceci accompagné d'un bureau d'étude. 13 % de l'ensemble du personnel sont syndiqués à un seul syndicat, la CGT.

Le comité d'entreprise propose certains avantages matériels qui sont : cars gratuits, la cantine, sapin de Noël, équipement de travail, mutuelle et possibilité de réduction sur quelques accessoires automobiles. Sur le plan professionnel, le C.E. consulte les problèmes généraux relatifs à la formation et au perfectionnement professionnels, ainsi qu'à leur adaptation à l'emploi, et du travail des jeunes.

Le C.E. devrait se pencher et étudier les problèmes de qualification, et également à être amené à intervenir sur certains stages dont l'ouvrier est toujours impatient.

Installée dans la crise économique, les entreprises en général ont beaucoup de difficultés à survivre. Sur le plan des investissements, aucune amélioration est à constater, et ce sont les entreprises suréquipées qui en général fonctionnent jusqu'à expiration de leur matériaux. Sur le plan exportation les choses sont également très difficiles, la concurrence sévère à laquelle on assiste "en métropole" se trouve encore renforcée à l'étranger, dans les pays où ont lieu des investissements autour desquels se rabattent entreprises et constructeurs. C'est la raison pour laquelle la S.A.E. a subi une réduction d'horaire à 32h par semaine à dater du 5/12/78.

Malgré les compléments qu'apporte l'ASSE DIC des 8h manquantes, un bon nombre d'ouvriers s'interrogent et déjà certains ont pris l'initiative de quitter l'entreprise. Cet horaire n'est malheureusement pas en voie d'amélioration, car le budget 79 ne prévoit pas d'augmentation en matière d'équipement, mais plutôt une récession.

Blues dans le Chinonais.

"C'est vraiment magnifique une usine,
C'est plein de couleur et plein de
cri
C'est plein d'étincelles surtout la
nuit.
C'est vraiment dommage que les artistes
qui font le spectacle soient si tristes"
Bernard Lavilliers

A part les projecteurs oranges du
chantier, on ne voit guère, la nuit
rougeoyer de hauts fourneaux dans
notre région. Chinon, Bourgueuil, Ri-
chellieu.... des noms qui sentent bon
la France de toujours, celle du bon pi-
nard, de la bonne bouffe, des petits vil-
lages pittoresques, de la douceur touran-
gelle Bref tout un "art de vivre"
comme on n'en fait plus à l'heure du bé-
ton et de la bagnole!

Mais cette dernière image rassurante
proposée par les dépliants touristiques,
il y a une autre réalité, celle que les
travailleurs(se) de cette région vi-
vent quotidiennement: les licenciements,
le chômage, les mauvaises conditions de
travail, l'exode rural.

A Chinon, certains jours du mois, il y
a de l'affluence rue Voltaire (celle
qui a été rénovée): sont-ce des touris-
tes? Mais non, ce sont seulement les chô-
meurs(se) qui pointent. Comment des chô-
meurs à Chinon, est-ce possible? Avec les
centrales nucléaires et les chantiers en
construction?

Dé trompez-vous! Un exemple, de septembre
77 à septembre 78, alors que le chantier
battait son plein, les demandeurs d'emploi
à l'ANPE de Chinon sont passés de 1156 à
1271 (dont 802 femmes).

Bien qu'EDF se pique avec les pouvoirs
publics d'avoir réalisé un chantier mo-
dèle en matière d'embauche locale, ce qui
est sûr, c'est que le nouveau chantier n'
a pas vidé les queues de chômage et ne
comblera pas le déficit de main d'oeuvre.
Car en matière d'emploi, la région accuse
un déficit chronique. (Cf conseiller géné-
ral) A la fin du chantier, la situation ris-
que d'être critique! A tel point que
de "bonnes âmes", notre député entre
autres, rêvent à de nouvelles tranches
.....

En 78, face au chômage, la municipali-
té de Chinon, à grand renfort de publi-
cité, a tenté avec l'aide du patronnat
local une action méritoire, elle a
proposé une vingtaine de stages (dont 1
féminin!!) Depuis la fin de l'année
78 un stage, pardon l'opération "Raci-
nes" est lancée par EDF, l'EN* et une
entreprise privée au L.E.P. de Chinon
Il concerne 14 stagiaires.

Quelques gouttes d'eau dans la mer
Quent à la petite industrie du coin
c'est le naufrage. En 77 trois entre-
prises ont fermé à Bourgueuil et Chi-
non. C'est le schéma classique: le pa-
tron bénéficie des avantages locaux
en matière d'exonération et quand il
a fait son beurre, il se barre et passe
le relais à un autre comme ce fut le
cas à Vigneseuil ou à la CREA.

Mais chaque fois il y a licenciement
(pardon dégraissage) et ça ne dure qu'
un temps! Fin 78 ces deux entreprises
ont fermé leur portes: une centaine de
licenciement. Merci patron!!!!!!!

Face à cette situation, chacun à sa
manière, que ce soient les syndicats
ou les partis politiques essaient de
réagir. Mais les travailleurs et les
travailleuses? Ils encaissent les coups
jusqu'à quand?

Il faut reconnaître que notre région
n'a guère de traditions de luttes ou-
vrières ni paysannes assez récentes
pour qu'aujourd'hui les travailleurs,
bien souvent d'origine rurale se mobi-
lisent. Et pourtant, sans mobilisation
sans solidarité, sans action, ici comme
ailleurs, nous ne verrons pas le bout
du tunnel!!!

C'est à ce prix que le chinonais res-
tera une région où il fait bon vivre.



AVOINE A COURSE D'ENERGIE!.....

A notre demande, le maire d'

Avoine, Mr. Vignot, nous a accordé un entretien au cours duquel nous avons abordé les différents problèmes qui se posent actuellement au district d'Avoine.

Q. Quelles sont les maisons qui travaillent et sous-traitent pour la centrale?

R. A ma connaissance il n'y en a que trois sur le district.

Delattre-Levivier (ex-Socaltra) qui emploie une centaine de personnes. Son secteur d'activité est la chaudronnerie et la serrurerie (fabrique les containers renfermant les déchets radio-actifs)

-Sociel, qui emploie actuellement 15 personnes (nouvelle arrivée)

-Les anciens ets. Malaissay spécialisés dans la charpente métallique.

Q. Quelles sont vos objectifs pour la prochaine zone industrielle d'Avoine?

R. Nous avons prévus 10 Ha, mais 5 seulement nous ont été accordés.

Ces 5 ha achetés à l'amiable ont pour inconvénient de ne pas être jointifs.

"L'objectif principal est de créer des emplois féminins, lequel est actuellement dans un état catastrophique. C'est aussi en prévision de la fin des travaux sur les chantiers EDF. Il nous revient d'assurer le maintien de l'emploi par création de stages de reconversion.

N.D.L.R.

Les contrats d'installation des industries ne sont pas encore définis. Nous ne voulons pas connaître les problèmes rencontrés sur la zone industrielle de Chinon:

"Chinon nous a servi de leçon"

(N.D.L.R.: CREA, Tuileries, ex Vigneseuil)

Q. Quel est le pourcentage des gens du district embauchés sur les chantiers?

R. "On peut dire que tous les demandeurs

des branches concernées ont été embauchés."

Dans le futur, cela aura permis une certaine qualification des travailleurs, et cela pourrait être un attrait pour les industriels.

Q. Combien de travailleurs immigrés résident actuellement sur la commune?

R. Nous en comptons actuellement 50 vivant dans des baraquements construits par la G.T.M.

Une plus grande proportion nous aurait posé des problèmes au niveau de la cohabitation.

Q. La centrale permet-elle de résorber le chômage, ou bien n'est-elle qu'un palliatif?

R. Nous avons actuellement 38 chômeurs (H 16 F 22)

Effectivement la centrale n'est qu'un palliatif. Un nouveau projet d'extension du site ne serait aussi que le palliatif du palliatif.

Q. Quel est votre avis face à une éventuelle extension?

R. A cette éventualité déjà posée le conseil de district a répondu qu'il n'était pas demandeur.

Q. Pour vous quels sont les moyens de combattre le chômage?

R. Le conseil municipal avait proposé d'utiliser les basses calories afin d'irriguer les cultures maraichères. Mais ce projet a été refusé par l'EDF. Une telle installation aurait pu créer des emplois.

Q. Quel est l'avenir de votre commune?

R. C'est la zone industrielle.

NDLR Quitte ou double!



3.mai.2084



AVOINE...Le meilleur des mondes !

A entendre les dires des gens, on pourrait s'y laisser prendre, et le croire.

Avoine, ses centrales, sa patente, sa structure d'accueil... des conditions matérielles exceptionnelles ! Mais en est-il vraiment ainsi ? Avoine subit la crise conjoncturelle comme les autres communes, la centrale nucléaire ne l'a pas mis à l'abri des "mauvais coups". D'ailleurs au cours d'un entretien avec le maire, il en ressort que la municipalité ne voit pas l'avenir d'un œil très optimiste. Il y a actuellement à Avoine 38 demandeurs d'emploi dont 22 femmes, 16 hommes.

D'autre part, les chantiers de génie civil arrivent à leur fin, ce qui permet de croire que ces chiffres ne tarderont pas à se gonfler un peu plus. D'autre part l'exode rural est devenu une réalité grave et dramatique, et il ne reste actuellement plus que 6 paysans en activité ! D'autres cumulent un double emploi. L'arrivée d'EDF a bouleversé la face de cette région de tradition agricole. Il y a 20 ans, Avoine c'était encore une église et un cimetière, 500 habitants, tous paysans, artisans, ouvriers agricoles.

Aujourd'hui, la population a plus que doublé : 1300 habitants

EDF a drainé avec elle ses agents, d'autres sont venus, attirés par les hauts salaires des chantiers. Cette nouvelle population d'origine souvent urbaine est "parquée" dans des cités situées à la périphérie du village. Cette vague de population est arrivée alors qu'aucune structure d'accueil n'était prête. On vit alors rapidement sortir de terre les cités EDF ; l'office HLM s'y installe aussi. La demande est importante, la con-

joncture est rentable. Les immigrés (50), eux, sont regroupés dans des baraquements construits par GTM. Avoine ne disposait d'aucune infrastructure capable de répondre à certains besoins primaires : pas de centre scolaire, pas de supermarché, pas de centre culturel, pas d'association d'animation, comme seul lieu de rencontre : un bistrot ! Autrement dit, on avait mis "la charue avant les boeufs". La population "autochtone" de type rural, se vit-elle rapidement dépossédée de son village, de son passé, de ses traditions, de sa culture.

Deux types de population allaient co-habiter sans aucun atome crochu, sans aucun lien, sans aucun rapport humain, sans attache affective. La fusion de ces deux populations ne s'est jamais vraiment produite. Il semblerait qu'elle soit en train de s'amorcer.

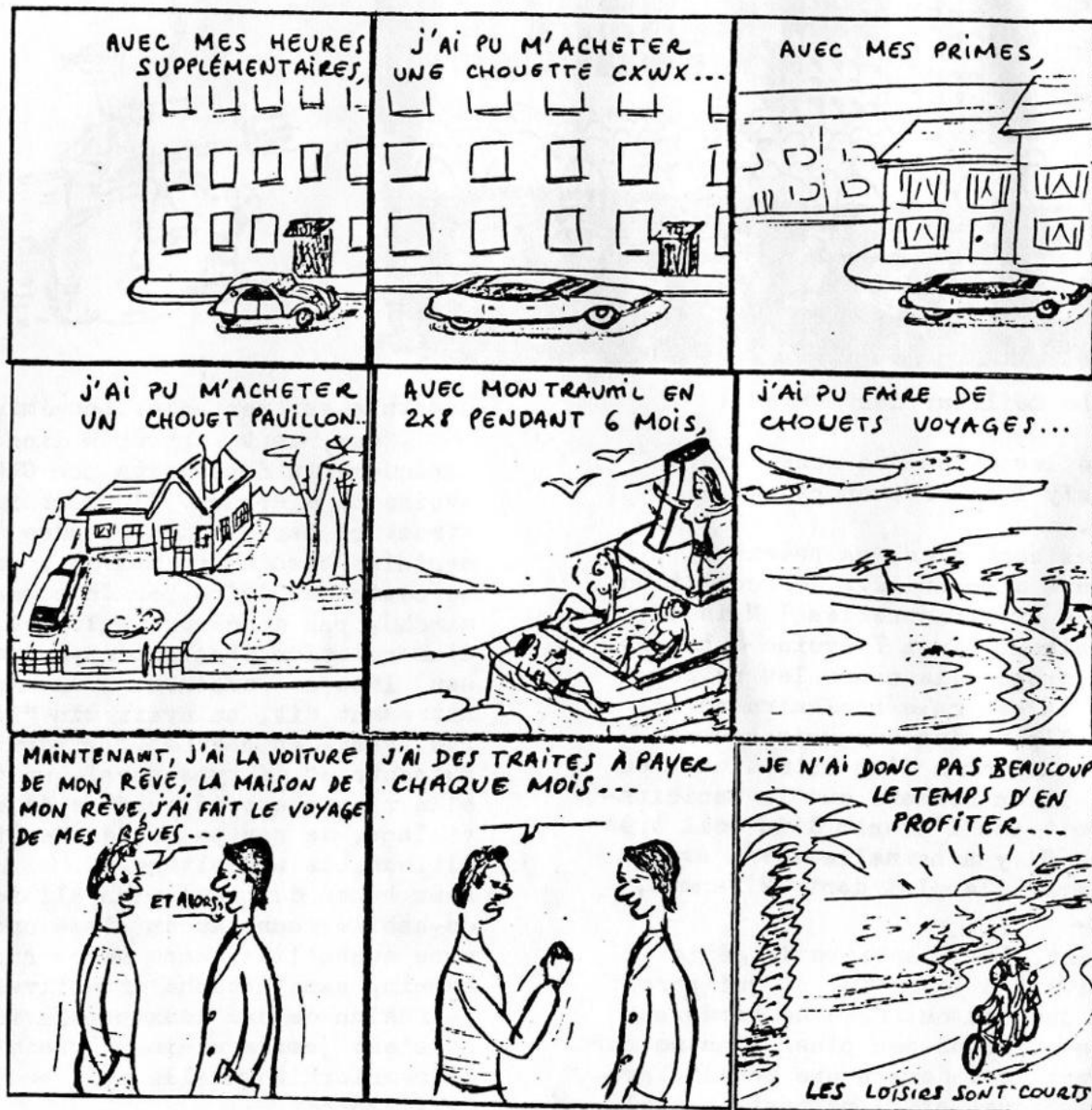
Quelques associations sportives voudraient laisser croire que l'inter-communication existe. Effectivement, l'impasse est telle que les gens sont obligés d'emprunter ces biais pour feindre de se rencontrer.

EDF finance les structures d'accueil, faisant ainsi croire que les possibilités d'animation existent, et il suffit de quelques bénévoles. Il devient ainsi facile d'accuser la population comme responsable de sa propre inertie et de son apathie.

EDF disperse ses centrales sans tenir compte des désastreuses conséquences qu'elles produisent sur les rapports humains.

De ces rapports, EDF n'en a que faire

FRANÇOIS A FAIT UN CHOIX par Petro



EPHÉMÉRIDES

"La Tête Ailleurs"
à St. Benoît-la-Forêt
Le 27. février 20³⁰

Samedi 10 février à 21 H
club des jeunes de VILLAINES: LES ROCHERS
Mines et Pantemines avec
Gilles DATHIS

Soirées d'information à l'initiative
du comité d'information sur le nucléaire:

LIGNES A TRES HAUTE TENSION
lundi 12 février à la mairie de BENAIS
mercredi 14 février à la mairie de SAVIGNY
en VERON
mercredi 21 février à la mairie de CHOUZE
vendredi 23 février à la mairie de CANDES

Judi 1 mars à 20 H30
Salle de la Mairie de CHINON :
Consommateurs !
QUE CHOISIR ?
Film-débat proposé par
l'UIS CFTD de Chinon



" Qui en veut?!
Qui en demande?! "

* Marc cherche (toujours) pers. pour élaboration d'un chauffe-eau solaire et d'une éolienne.

* Cherchons local à louer pour association culturelle. URGENT.

* Tissage, tapisserie, macramé, poterie. Cours et stages agréés promotionnels, à partir du printemps. Rens. r: Méoule Francine. La Bellasserie 37500 St Benoit-La-Forêt.



* Cherche pers. intéressées par bio-énergie (Relaxation, respiration, massage)...

Rens. r: Annie Bruzel - 2 Rue J.J. Suzanne - 37500 Chinon

tél: 93-18-09 (Heures de Bureau)

* Cherche maison de campagne ou ferme 2 Ha Maxi

Hervé Sallé - Rochefaucon - 37500 Chinon - tél: 93-17-24.

* cherche vélo d'occasion tel: 93-27-10

* A vendre VIOLON, copie vuillaume + archet + men-

-tonnière - Le tout état neuf - Prix à débattre

* Vends objectif VIVITAR f.5,6 400mm compact

+ monture TX minolta

+ filtre UV 77mm

+ Soufflet et duplicateur

+ Accessoires divers - Très Bon état - Prix à débattre

J'attends toujours vos envois. Enfin je ne désespère pas. A toute fin utile, voici mon

Adresse:

M Guimont Fabrice

4 Rue Jeanne d'Arc

37500 Chinon.

REPONSE AU SUIVEUR DU LARZAC

Nous insérons ici deux réponses qui font suite à l'article du "suiveur du Larzac"

"Il y a trois points que je ne comprends pas bien dans l'article du suiveur à propos de la marche des paysans du Larzac paru dans le premier RICOCHET:

-D'abord, c'est le fait que son auteur ait participé à cette marche alors qu'il ne savait pas grand chose des paysans, et le fait qu'il y soit resté bien que la marche lui ait paru particulièrement pénible. S'il avait pris la précaution de mieux s'informer, il en aurait pris son parti: Les paysans avaient dit clairement qu'ils ne pouvaient prendre en charge les suiveurs étant donné leurs propres difficultés à être pris en charge par les fédérations agricoles des villes où ils devaient faire étapes. Décider de les accompagner exigeait d'être assez convaincu pour accepter les dures conditions de sa participation. C'était un acte de foi désintéressé, un geste gratuit.

-Ensuite, c'est son obstination à voir une contradiction dans la lutte des paysans parce qu'ils ne sont pas anti-militaristes. Cela, ils ne l'ont jamais prétendu. Par contre, ils ont toujours affirmé qu'ils étaient non-violents en posant des actes qui ont révélé des nouveaux moyens d'actions, une nouvelle forme de lutte. Ils rejettent l'usage des armes. Ainsi ils sont bien plus que des anti-militaristes qui se contentent de nier le pouvoir et de critiquer une institution. Ils élaborent un nouveau rapport de force. N'oublions pas qu'à l'occasion de la marche, les paysans ont rappelé leur solidarité aux peuples du tiers monde et dénoncé la vente d'armes aux régimes autoritaires de ces pays. Enfin c'est une allusion à l'incident de Montargis. J'étais à ce meeting et ma version des faits est bien

LARZAC.... SUITE

différente: Les paysans avaient invité à cette soirée trois officiers qui soutenaient leur lutte et qui nous ont démontré l'inutilité publique et même militaire du projet d'extension du camp. (Il s'agirait en fait, de simple spéculation foncière). Il fallait être borné pour ne pas percevoir l'aspect tactique et l'efficacité d'un tel meeting. Celui qui accapara le micro était un suiveur obstiné qui perdait ses dernières illusions. Il fit rire un moment et lassa très vite l'auditeur par la violence de ses propos et le manque de respect avec lequel il parlait. Il s'emportait, se perdant

dans des phrases que ni lui ni nous ne comprenions plus. Pour le calmer, on dut effectivement lui prendre des mains le micro qu'il ne semblait pas disposé à partager.

Ceci dit, je voudrais ajouter autre chose: Il est regrettable que le "suiveur de la marche" n'ait pas signé son article. (En a-t-il eu honte?) simplement parce qu'il est plus agréable quand on veut répondre à quelqu'un de s'adresser à lui plutôt que d'employer la troisième personne du singulier.

Ph. SECHEPPE

LE SUIVEUR A CONTRE-COEUR

Cet article sur la marche du Larzac, paru dans Ricochet n° 1, tu l'as encore en mémoire non, pas vraiment ? OK va le lire, je t'attends. Alors, qu'est-ce que tu en penses ? Curieux, non ? Un type s'obstine à marcher pendant une centaine de kilomètres pour soutenir des gens qui ne poursuivent pas les mêmes buts que lui (il le savait, il nous le dit) ; s'applique à rédiger un historique méticuleux, détaillé et complet de la lutte d'un groupe de gens dont il dénonce la cupidité, l'étroitesse d'esprit ; achève enfin sa démarche (qu'en aurait pu penser généreuse, pleine de tolérance) par un retentissant "démerde-toi" collectif, vulgaire, méprisant et, qui sait, fleurant le poujadisme. Qu'est-ce qui s'est donc passé dans la tête de ce type pour faire preuve d'autant de calme objectif (comme leçon bien apprise ? un rapport sans bavure ? Un Baba au rhum sans rhum ?), puis d'autant de mécanique gratuite ?

Il le sait bien pourtant, le suiveur anonyme, que les paysans du Larzac ne se contentent pas de "défendre leur bifteck" ; comment expliquer la solidarité vivante qui fonctionne entre les lip et les Larzac ? Comment expliquer la fête des moissons de 1974, où il était question de soutien au pays du tiers-monde ? Comment expliquer la présence de 50 000 personnes le 2 décembre à Paris, à l'appel des paysans et des comités Larzac (il en existe une cinquantaine, de ces comités, en France et à l'étranger.) Qu'est-ce qu'ils attendent, les gens de Chinon ? Nous étions-nous rassemblés ce jour-là pour défendre le bifteck des paysans et nous 50000 défenseurs de 50000 biftecks ? Il le sait bien, tout ça, le suiveur baliseur.

il sait bien aussi qu'une lutte n'est exemplaire, que si son "but" comme il dit est clairement défini, que si la cause qu'elle sert est juste. Les moyens ne justifient pas la fin, et vice-versa: On ne peut pas employer des moyens exemplaires pour obtenir une victoire qui ne l'est pas, de même qu'on ne peut atteindre un objectif authentique (tant au plan stratégique que moral qu'idéologique par des moyens douteux, du genre magouille de couloirs ou des placements de capitaux) seule la vérité est révolutionnaire (qui a dit ça ?) et les paysans du Larzac n'ont en premier et dernier recours que l'évidence de leur cause: Il est impossible de laisser chasser de chez eux des gens qui élèvent des moutons et fabriquent de succulents fromages pour faire plaisir nette à d'autres gens qui s'entraînent à pratiquer le crime légal ou alors, on est en pleine barbarie. Il le sait bien, tout ça, le suiveur à contre-cœur. Il sait bien que les paysans refusent de porter l'étiquette anti-militariste. Il sait aussi que pour les soutenir ils nous demandent de renvoyer nos livrets militaires et de refuser de payer les 3% de nos impôts qui sont consacrés à l'armée... du coup, a bien réfléchi si comme il dit, il est "tombé de bien haut", j'ai peur que ça ne soit que de sa propre hauteur.